

Научная статья  
УДК 902(470.6)  
DOI: 10.31007/2306-5826-2024-1-60-7-19

## О МИНИАТЮРНЫХ СОСУДАХ КОБАНСКОЙ КУЛЬТУРЫ

*Яков Борисович Березин*

Научно-исследовательский институт и Музей антропологии имени Д.Н. Анучина Московского государственного университета имени М.В. Ломоносова, г. Москва, Россия, yakov\_berezin@mail.ru, <https://orcid.org/0000-0003-0417-4668>

© Я.Б. Березин, 2024

**Аннотация.** В статье рассматривается одна из разновидностей керамической посуды кобанской археологической культуры Северного Кавказа. Речь идет о миниатюрных сосудах, высота которых не превышает 5–6 см. Они известны из бытовых памятников (поселений) на всей территории региона, преобладая в предгорной и равнинной зоне. Общая датировка предметов XII–V вв. до н.э. Во время раскопок они обнаруживались как непосредственно в культурном слое, так и в хозяйственных ямах и разного рода производственных и бытовых комплексах. Существует мнение об использовании подобных сосудов в культовых целях. Изучение миниатюрной керамики находится в начальной стадии, идёт накопление материала и предпринимаются первые попытки его обобщения. К сожалению, значительная часть уже найденных материалов не опубликована.

**Ключевые слова:** Эпохи поздней бронзы – раннего железа, кобанская культура, поселения, керамическое производство, миниатюрные керамические сосуды, популяции человека, археологические материалы

**Для цитирования:** Березин Я.Б. О миниатюрных сосудах кобанской культуры // Вестник КБИГИ. 2024. № 1 (60). С. 7–19. DOI: 10.31007/2306-5826-2024-1-60-7-19

Original article

## ABOUT MINIATURE VESSELS OF KOBAN CULTURE

*Yakov B. Berezin*

D.N. Anuchin Research Institute and Museum of Anthropology of the M.V. Lomonosov Moscow State University, Moscow, Russia, yakov\_berezin@mail.ru, <https://orcid.org/0000-0003-0417-4668>

© Y.B. Berezin, 2024

**Abstract.** Koban archaeological culture of the North Caucasus. We are talking about miniature vessels whose height does not exceed 5–6 cm. They are known from everyday monuments (settlements) throughout the region, prevailing in the foothill and plain zone. General dating of objects of the XII–V centuries BC. During excavations, they were found both directly in cultural layers, and in household pits and various kinds of industrial and household complexes. There is an opinion about the use of such vessels for religious purposes. The study of miniature ceramics is in its initial stage, the accumulation of material is underway and the first attempts are being made to generalize it. Unfortunately, a significant part of the materials already found have not been published.

**Keywords:** Late Bronze – Early Iron epochs, Koban culture, settlements, ceramic production, miniature ceramic vessels, human populations, archaeological materials

**For citation:** Berezin Y.B. About miniature vessels of koban culture. Vestnik KBIGI = KBIHR Bulletin. 2024; 1 (60): 7–19. (In Russ.). DOI:10.31007/2306-5826-2024-1-60-7-19

Кобанская культура вошла в мировую археологию ярчайшими находками из погребальных комплексов, первую очередь, изделиями из металла. «Кобанские бронзы» из разграбленных могильников украсили многие музеи мира и частные коллекции [Уварова 1900: 11–12; Ковалевская 1984: 18–21]. На этом фоне в течение длительного времени в тени оставались материалы поселений. Первые сколько-нибудь масштабные раскопки бытовых памятников (Нестеровское, Алхастинское, Луговое, Змейское поселения) были проведены в середине XX века советскими учёными, ведущую роль в организации исследований сыграл Е.И. Крупнов [Крупнов 1960: 137]. Материалы этих работ опубликованы выборочно [Крупнов 1949: 27–41; Крупнов 1960: 13–165]. По мере накопления информации из раскопок бытовых памятников, особенно в последние десятилетия, продолжалось углублённое исследование материальной культуры, связанной с повседневной жизнью «кобанцев».

В данной работе мне бы хотелось обратить внимание на одну из категорий керамических изделий, миниатюрные сосуды. Грань между малыми, но вполне практичными изделиями и миниатюрными, не предназначенными для повседневного использования, формами, достаточно зыбка. Поэтому она проведена условно, рассматриваются сосуды, наибольшее измерение которых не превышает 5–6 см. В настоящее время накопилось некоторое количество коллекций подобных изделий, происходящих, главным образом, из кобанских поселений. Целью статьи является обзор доступных материалов и, скорее, постановка вопроса об их происхождении и использовании, нежели его решение\*.

Вероятно, первой обратила целенаправленное внимание на миниатюрные сосуды В.И. Козенкова. В результате раскопок Сержень-Юртовских поселений в Чечне, проходивших в 1958–1966 гг. (1958–1959 гг. работами руководил Р.М. Мунчаев, в 1960 г – Н.Я. Мерперт, в 1961–1966 гг. В.И. Козенкова) была исследована площадь в 3564 кв.м. и собран огромный фактический материал [Козенкова 2001: 5–8]. Памятник, в целом, датируется от конца XI до начала V вв. до н. э. [Козенкова 2001: 75–86].

Опубликованные предметы являются, главным образом, моделями известных на этом же поселении полноразмерных сосудов (рис. 1) [Козенкова 1982: 5–8; Козенкова 2001: 29–30, рис. 59, 2–8]. Любопытно, что одна из моделей копирует технологический предмет, льячку (ложку для разлива расплавленного металла) (рис. 1,3). Автор раскопок отнесла эти изделия к предметам культа, основным аргументом для это послужило то, что 5 предметов были обнаружены в комплексе «жертвенника» № 4. Отметим, что в остальных «жертвенниках» миниатюрных сосудов не найдено, всего исследовано семь подобных объектов. Всего же на Сержень-Юртовском поселении было обнаружено 37 миниатюрных сосудов [Козенкова 1982: 66].

Идея, что раскопанные В.И. Козенковой на Сержень-Юртовском поселении обожжённые глиняные площадки в домах и возле них являются культовыми, исследователем скорее провозглашалась, чем доказывалась. Аналогичная площадка, раскопанная В.Б. Ковалевской в ходе работ 1977–1980 гг. на поселении

\* Статья представляет собой расширенный и переработанный текст доклада, прочитанного автором на традиционной научно-популярной конференции «XI Неделя археологии» в Ставропольском государственном историко-культурном и природно-ландшафтном музее-заповеднике им. Г.Н. Прозрителева и Г.К. Пправе в августе 2023 г.

Уллубаганалы в верховьях р. Подкумок, довольно убедительно трактуется ею как хозяйственный объект [Ковалевская 1984: 63–64]. Две точно такие же площадки, обнаруженные при раскопках Змейского поселения в 1957 г. однозначно определяются авторами раскопок как очаги [Деопик Крупнов 1961: 13–14], а ещё одна, лучше сохранившаяся, как тондыр (печь для выпечки лепешек) [Деопик Крупнов 1961: 15]. Во всех случаях вокруг описанных объектов находились кости животных, керамические сосуды, зернотёрки и проч.

Один миниатюрный сосудик происходит из Алхастинского поселения в западной части Чечни [Козенкова 1982: 66], раскопки Е.И.Крупнова 1938–1939 гг. [Крупнов 1941: 157–198]. Автором раскопок данный памятник датирован в рамках VIII–VI до н.э. [Крупнов 1960: 157]. К сожалению, сам сосудик не опубликован.

В 1940 и 1946 гг. экспедициями ГИМ и ИИМК под руководством Е.И. Крупнова раскапывалось Нестеровское поселение на территории современной Ингушетии, датирующееся VI–V вв. до н.э. [Крупнов 1960: 169]. Керамике поселения посвящена отдельная статья, однако о миниатюрных сосудах только упоминается: «..встречены .. и совсем маленькие.» [Трубникова 1950: 18]. Форму и количество находок пока установить не удалось.

В 1995 г. мною проводились раскопки части Грушевского городища, расположенного на юго-западной окраине г. Ставрополя [Березин 2004: 108–124]. Была вскрыта сравнительно небольшая площадь в 260 кв.м. с довольно насыщенным культурным слоем мощностью до 1 м. Здесь была собрана небольшая серия из 6-ти миниатюрных сосудов [Березин 2004: 123–124, рис. 12, 1–6]. Нетрудно увидеть, что они также представляют собой имитации известных форм либо грубые поделки (рис. 3). Иногда это просто комок глины с полостью в центре, изображающий сосуд. Все они плохо обожжены и не пригодны для утилитарного использования. Предметы найдены в культурном слое городища и в хозяйственных ямах.

В 2021 и 2023 масштабные новостроечные раскопки на территории Грушевского городища проводили ООО «Наследие» (Т.А. Габуев) и ООО «НИИ «Севкавархеология» (В.И. Руденко), обе организации из города Ставрополя. В общей сложности исследовано порядка 35 000 кв.м. культурного слоя. В ходе раскопок обнаружена большая серия миниатюрных сосудов, не уступающая по количеству Сержень-Юртовской\*.

В 2005–2008 гг. совместная археологическая экспедиция ИА РАН, Германского археологического института (г. Берлин) и ООО «Наследие» (г. Ставрополь) вела раскопки поселения Кабардинка 2, расположенного в 7 км южнее города Кисловодска, на горном плато, высота над уровнем моря порядка 1300 м. По радиоуглеродным датам поселение отнесено к XIII – началу IX вв. до н.э. [Белинский с соавт., 2009: 195]. Было исследовано два помещения, сделан ряд зондажей, собрана представительная коллекция керамики. Она включала, помимо всего прочего, небольшую коллекцию из 6-ти целых и фрагментированных миниатюрных сосудов, высота ни одного из них не превышала 3 см (рис. 5) [Renholdu.a. 2017, Abb 112, Tafel 36, 1–5, 8]. Сосуды копировали известные на поселении формы или представляли собой грубо лепные изделия.

В 2009 году комплексной экспедицией ряда археологических учреждений Северного Кавказа было исследовано 3 000 кв. м. культурного слоя поселения Кишпек II в Кабардино-Балкарии [Доценко с соавт. 2013: 9–174]. Впоследствии часть найденных материалов была опубликована в ряде статей, поселение предварительно датировано первой половиной VII в. до н.э.[историографию смотри:

\* Коллекция обрабатывается и готовится к публикации. Моя искренняя благодарность коллегам, к.и.н. Т.А. Габуеву (ГМИНВ, г. Москва) и В.И. Руденко (ООО Севкавархеология, г. Ставрополь) за информацию.

Мокрушин, Нарожный 2021: 13–14]. Авторы публикаций упоминают о миниатюрных сосудах [Мокрушин, Нарожный 2020: 131], но в данном случае речь идёт о хорошо известных небольших, обычно, круглодонных, кубках с пышной орнаментацией [Мокрушин, Нарожный 2021: рис. 3, 7, 14]. Груболепных сосудиков, типологически близких описанным выше, на этом поселении, кажется, найдено не было\*. Впрочем, возможно ситуация изменится после полной публикации находок данного памятника.

В 2013–2014 гг. М.А. Бакушевым исследовался многослойный памятник Змейское поселение в Северной Осетии [Бакушев 2021: 9–42]. Культурный слой поселения эпохи раннего железа практически не сохранился, будучи разрушен средневековым поселением и могильником. Тем не менее, удалось исследовать несколько хозяйственным ям кобанского времени и собрать относящуюся к данной культуре коллекцию керамики из нестратифицированных отложений. К нашей теме относится ряд миниатюрных сосудов [Бакушев 2021: рис. 4,13; 5,19; 11,9; 17,1; 28,1]. Почти все сосуды представляют собой кувшинчики – черпачки с высокой ручкой либо горшочки-кубки (рис. 2). Сосуды довольно качественно сделаны, залощены, зачастую орнаментированы, что сильно отличает их от миниатюрных сосудов других памятников. Эти сосудики высотой порядка 4–6 см были выделены в отдельную, пятую группу керамики авторами раскопок Змейского поселения 1957 г., Д.В. Деопиком и Е.И. Крупновым [Деопик Крупнов 1961: 20, рис. 7, 1–4].

Однако, кроме указанных сосудов из раскопок Змейского поселения известна и другая серия миниатюрных сосудов, частью повторяющих форму керамики «нормального» размера, частью представляющих собой грубые поделки, аналогичные грушевидным [Деопик Крупнов 1961: 26, рис. 8,9]. Всего учтено 14 подобных сосудов. Авторы раскопок не высказываются однозначно о возможном предназначении миниатюрной керамики, предполагая, однако, мысль о ее, скорее, хозяйственном использовании (для хранения приправ) [Деопик Крупнов 1961: 26].

В 2017–2018 гг. ООО «Севкакавархеология» (г. Ставрополь) проводило значительные по объёму раскопки поселений Урухское в Георгиевском районе и Придорожное в Кировском районе Ставропольского края, автор раскопок К.Б. Колесниченко. Оба памятника предварительно датированы скифским временем. На Урухском поселении миниатюрных сосудов не было найдено, на Пригородном какое-то их количество было обнаружено\*\*.

Ещё одна серия миниатюрных сосудов из 6-ти предметов происходит из сел. Терезе в Карачаево-Черкесии, обстоятельства находки остались неясными, но все предметы были собраны в одном месте [Березин 2023: 182–188]. Сосуды лепные, поверхность, главным образом, серого цвета, иногда серо-коричневая (рис. 4). У пяти сосудов она шероховатая, неровная, у шестого, кружки, заглажена. Пять сосудов однотипны, их высота колеблется от 4.7 до 6.5 см. Все они имеют похожую, стакановидную форму, плоскодонные, безручные, тулово слабо расширяется в нижней трети. В нижней части стенок, у дна, имеется в разной степени выраженная, круговая вдавленная полоса. Находки не орнаментированы. Два сосудика (рис. 3, 3,б) несут на поверхности широкие (0.4–0.6 мм) вертикальные вдавленные полосы, идущие от венчика и до дна, но это скорее всего, следы небрежного заглаживания поверхности. Прямые аналогии этим сосудикам мне не известны, стакановидные формы не очень характерны для кобанского керамического комплекса. Датировку коллекции первой половиной I тыс. до н.э. определяет шестой сосуд, кружка [Березин 2023: 184].

\* Это подтвердил в личной беседе руководитель раскопок поселения Кишпек-2, д.и.н., Е.И. Нарожный. Моя искренняя благодарность коллеге.

\*\* К сожалению, научный отчет по данным раскопкам до сих пор не подготовлен, публикаций нет. За предоставленные сведения автор искренне благодарен К.Б. Колесниченко.

Миниатюрный сосуд происходит из пог. 35 Белореченского 2-го могильника, раскопки С.Л. Дударева 1980 г. [Дударев 2004: 30–31, 50–51]. Погребение датируется VII–VI вв. до н.э. Более крупный из двух сосудов имеет высоту 7.8 см и, строго говоря, выходит за рамки рассматриваемой темы (рис. 6). Обе миниатюрные кружечки находились внутри крупной керамической корчаги, в свою очередь, расположенной не в погребении, а в специально пристроенной в нему камере, названной С.Л. Дударевым «поминальной» (рис. 6) [Дударев 2004: 31, рис. 29]. Отметим, что находка крупных корчаг в сочетании с небольшим сосудом для питья (варианты: кубок, кружка) достаточно часты в кобанских могильниках [Белинский Дударев 2015: 270–271]. В нашем случае следует также отметить, что погр. 35 принадлежало ребёнку 7–8 лет [Дударев 2004: 31]. Находку здесь миниатюрного сосуда следует рассматривать как вариант хорошо известной детали кобанского погребального обряда, а кружки явно предназначались для использования при употреблении одержимого корчаги. И в данном случае неважно кто должен был это делать, умерший или живые.

Миниатюрные сосуды известны на поселенческих памятниках синхронной меотской культуры левобережья Кубани [Коцева, 2020: 113–114]. Они имитируют формы местной керамики, хотя есть и близкие нашим стакановидные формы. Важной деталью является то, что подавляющая часть этих сосудов была найдены вблизи гончарных печей [Коцева, 2020: 119–120, рис. 17].

Попробуем суммировать представленную выше информацию:

1) Территориально находки миниатюрных сосудов обнимают весь ареал предгорно-плоскостной зоны кобанской культуры: восточная часть (Сержень-Юртовское, Алхастинское, Несторовское, Змейское поселения), западная часть (Грушевское городище, поселения Кабардинка, Придорожное, находки у сел. Терезе). При этом, в случае копирования реальных типов керамики, воспроизводятся существующие на данном поселении полноразмерные формы.

2) Единственным памятником с находками миниатюрных сосудов в горной зоне пока является поселение Кабардинка 2. На мой взгляд это, в первую очередь, связано с плохой исследованностью бытовых памятников в горах. Материалы блестящих раскопок А.П. Мошинским поселения Сауар V–IV веков до н.э. в Дигорском ущелье опубликованы выборочно либо в форме тезисов, сведений о миниатюрных сосудах не приводится [Мошинский 2006: 70–73].

3) Общая датировка рассмотренных типов миниатюрной посуды пока укладывается в последнюю треть II тыс. до н.э. – первую половину I тыс. до н.э. Наиболее ранняя серия, из поселения Кабардинка 2, уже (учитывая небольшой объём раскопок) весьма представительна. Это указывает на большую древность данной традиции.

4) В целом, серия миниатюрных сосудов кобанской культуры производит впечатление довольно разнородной, единственным объединяющим признаком её служит размер. На мой взгляд из дальнейшего рассмотрения стоит исключить сосуды типа кувшинчиков – черпачков и плоскодонных кубков из Змейского поселения, а также округлодонных кубков из поселения Кишпек II. Возможно, к этой же группе следует отнести кружки из Грушевского городища (рис. 3, 1–2) и Белореченского могильника 2 (рис. 6). Несмотря на свой малый размер, они тщательно сделаны, зачастую богато орнаментированы и производят впечатление посуды для вполне практического применения. Другое дело, что применение, возможно, не было повседневным.

5) Как уже было сказано выше, большинство миниатюрных сосудов повторяет формы крупных предметов. Это делает, на мой взгляд, бесполезным создание какой-то отдельной формальной типологии. Можно лишь выделить сосуды «реалистичные» и крайне грубо сделанные. Отдельно стоит упомянуть модель льячки

их Сержень-Юртовского поселения, которая, строго говоря, не является сосудом, однако явно примыкает к группе миниатюрных моделей.

б) Абсолютное большинство находок происходит либо из культурного слоя поселений, либо из хозяйственных ям. Миниатюрные сосуды явно не представляли собой какой-то особой ценности и отношение к ним было такое же, как и к другим бытовым предметам, они терялись, ломались, выбрасывались по мере исчерпания их предназначения, какое бы оно не было.

Вопрос о характере применения данной группы керамики сколько-нибудь серьёзно ещё не рассматривался. В.И. Козенкова сразу отнесла миниатюрные сосуды к предметам культа [Козенкова 1982: 66]. Однако, даже в одной из своих последних работ, подводившей итог многолетнего изучения духовного мира кобанских племен, миниатюрные модели сосудов, как предметы культа, ею упомянуты не были [Козенкова 2017: 33–48]. Замечательный советский и российский археолог И.С. Каменецкий высказал в своей монографии «История изучения меоты» прекрасное суждение, очень близкое мне по духу. Смысл его заключается в том, что, при отсутствии живых носителей определённой религиозной традиции или достаточного количества сохранившихся священных и обрядовых текстов: «... любая религия иррациональна, и поэтому нет возможности её реконструкции на основании вещественных остатков, которые дают нам раскопки» [Каменецкий 2011: 310]. Можно лишь делать умозаключения самого общего порядка. Например, о существовании веры в загробную жизнь, в сверхъестественных существ, восстановить в самом общем плане процесс похорон и т.п. Однако смысл и содержание конкретных обрядов, остатки которых доходят до нас в виде материальных предметов и полученной в результате раскопок информации, для нас остаются неясными. Насчет всего остального, по большому счёту, мы можем только делать предположения. На практике это приводит к анекдотическим заключениям типа «Непонятный предмет культового предназначения». По всем указанным выше резонам вопрос о «культовости» миниатюрных сосудов я оставляю открытым.

Мною в работе 2004 года было высказано предположение о том, что находки миниатюрных форм представляют собой след процесса первоначального обучения гончарному ремеслу юных кобанцев [Березин, 2004: 113]. При просмотре собранной коллекции, насчитывающей уже 22 предмета, с учётом исключения миниатюрных сосудов, явно предназначенных для питья (кубки, кружки, черпачки), можно проследить все стадии роста квалификации «мастеров». Самые простые представляли собой кое-как вылепленные и едва обожжённые куски глины (рис. 1,6: 3, 3–5, 5: 2,6). Другие являлись вполне качественно сделанными имитациями настоящих сосудов (рис. 1,1–4, 7: 3,6; 4, 1–3,5,6: 5, 1,3). Впоследствии эти предметы вполне могли использоваться в детских ролевых играх. Косвенным подтверждением последнего предположения является находка на Сержень-Юртовском поселении модели льячки (рис. 1,3), использование которой в реальном технологическом процессе невозможно.

В заключение хочется отметить, что изучение миниатюрной кобанской керамики только начинается. Дальнейшее накопление как самих предметов, так и твёрдо установленных обстоятельств их находки, поможет прояснить их роль и функции в жизни древних кобанцев.

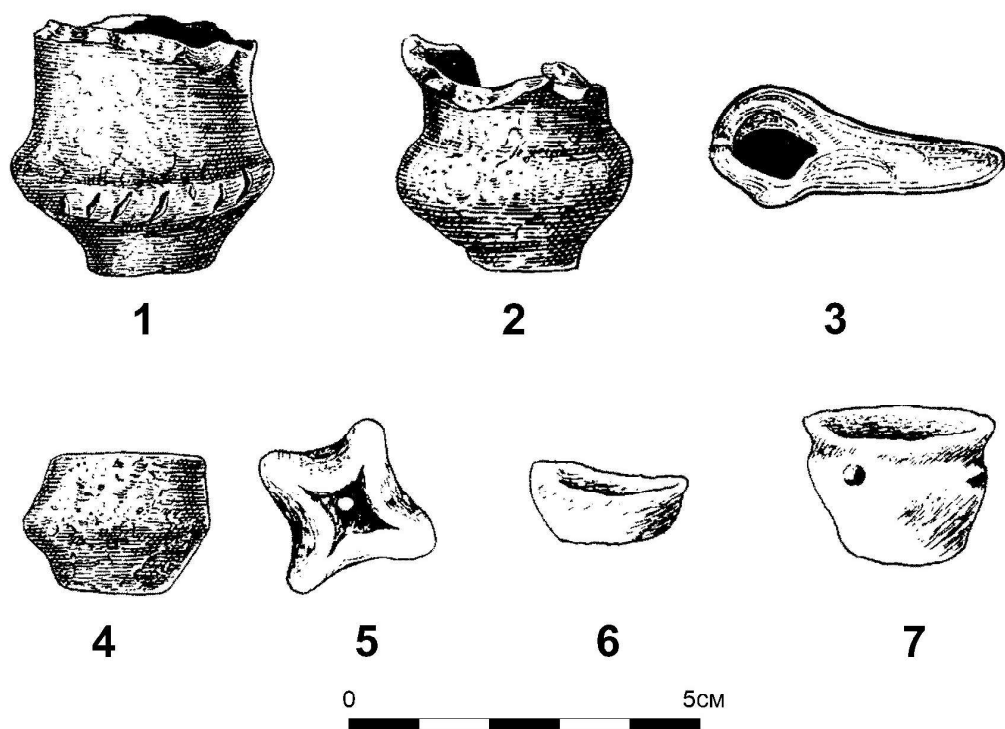


Рис. 1. Поселение Сержень-Юрт (по В.И. Козенковой)

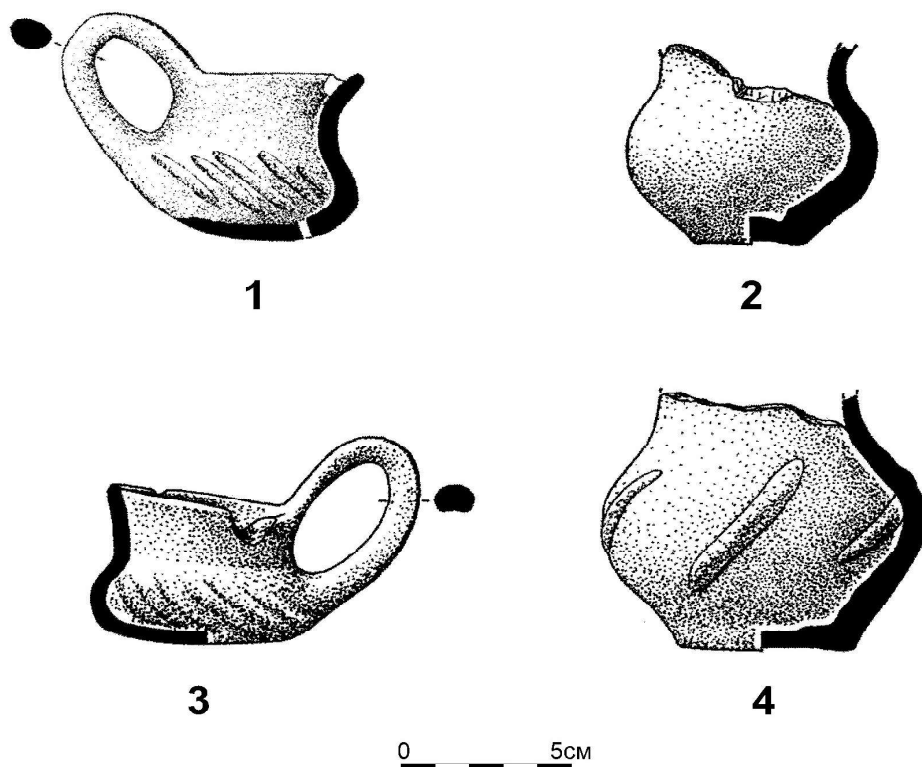


Рис. 2. Змейское поселение (по М.А. Бакушеву)

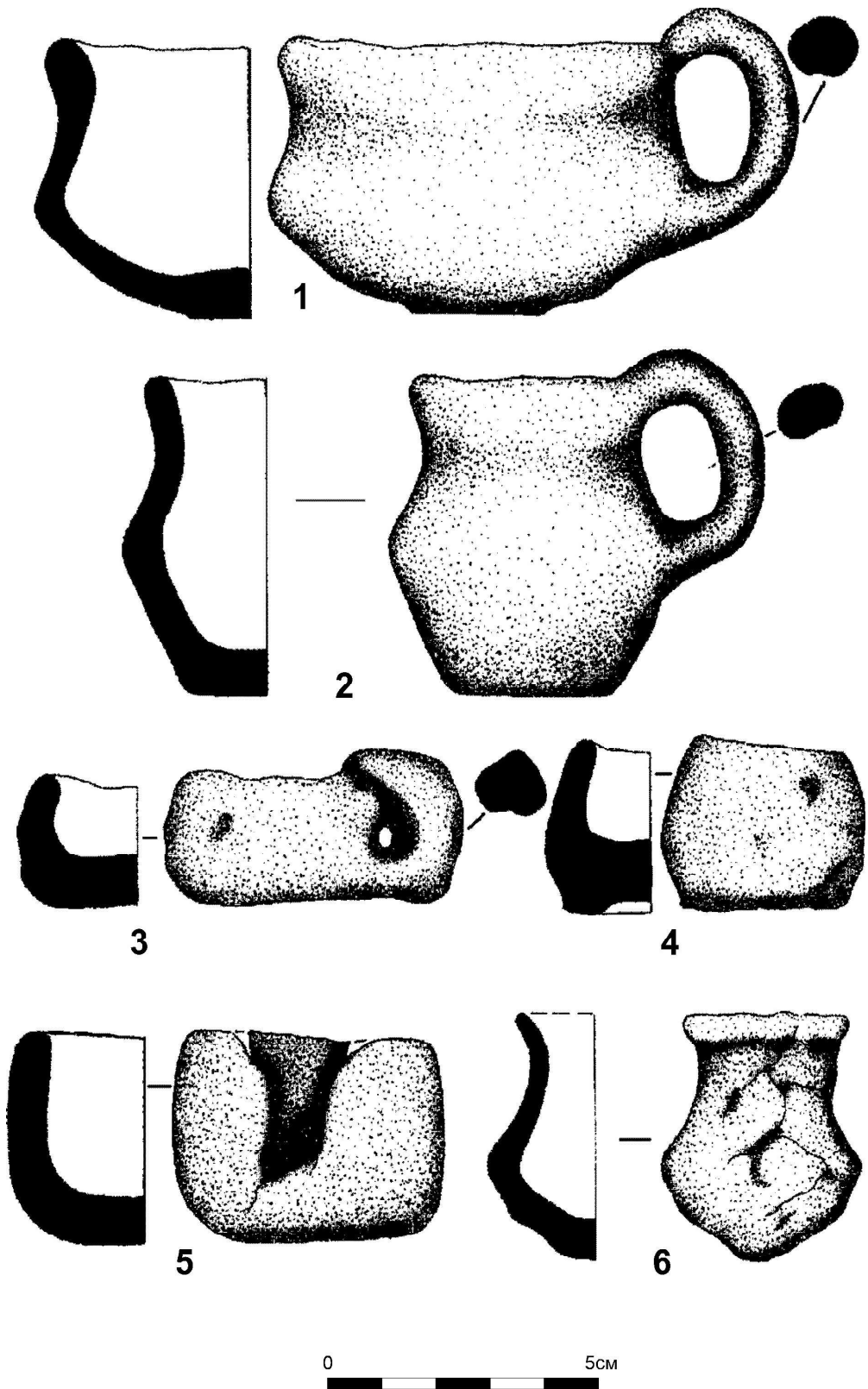


Рис. 3. Грушевское городище (по Я.Б. Березину)



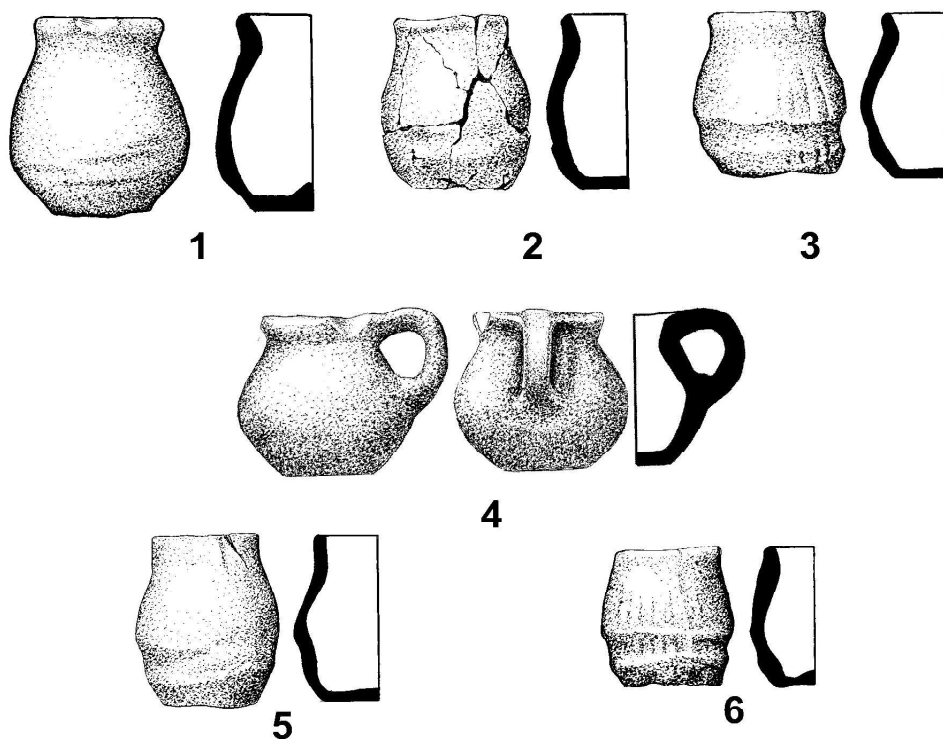


Рис. 4. Находки из с. Терезе (по Я.Б. Березину)

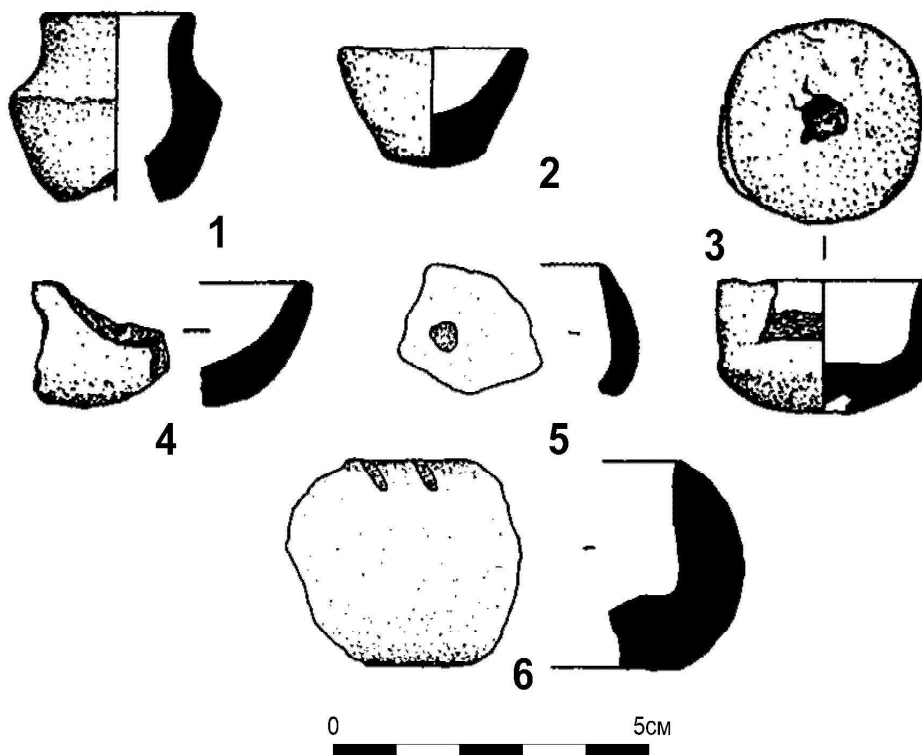


Рис. 5. Поселение Кабардинка 2 (по Reinhold Korobov Belinskij)

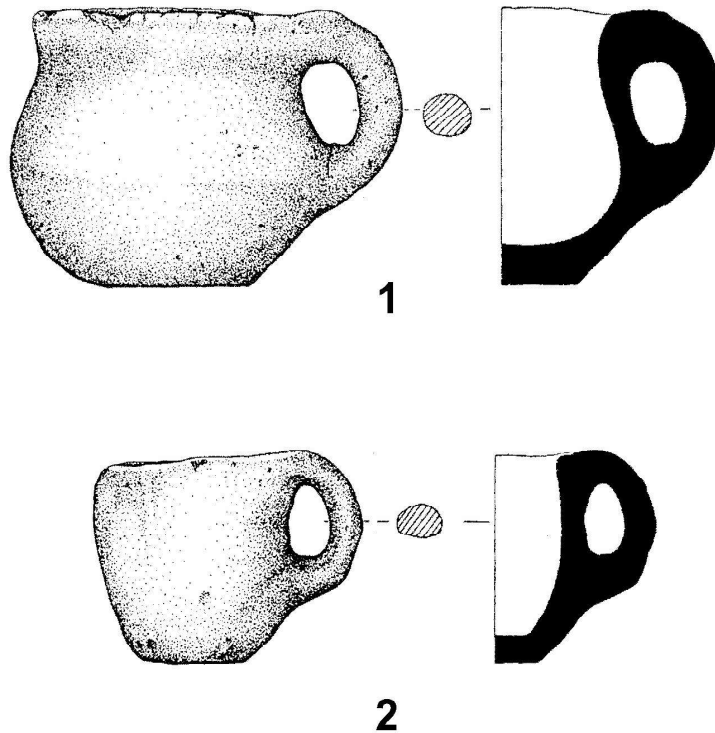
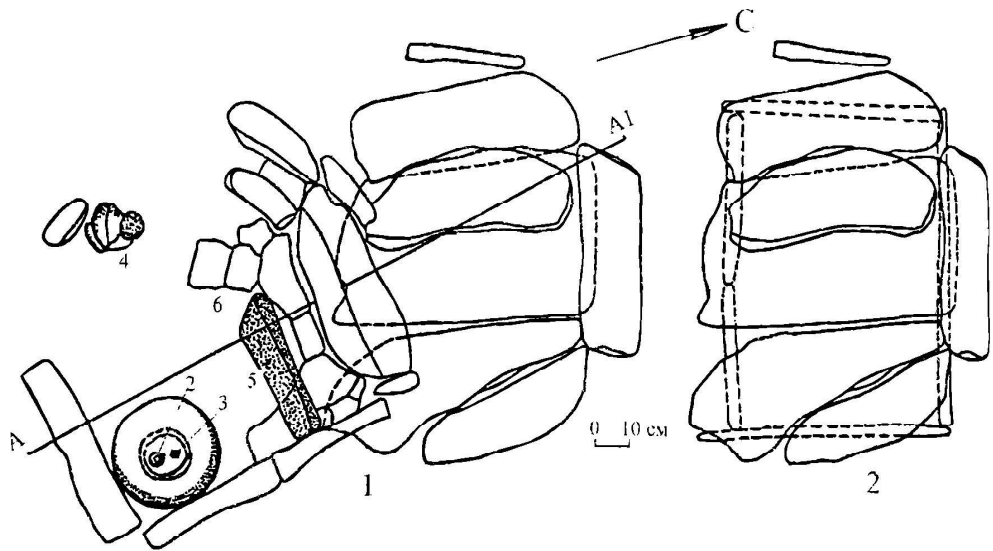


Рис. 5. Могильник Белореченский 2 (по С.Л. Дудареву)

## Список источников

Бакушев 2021 – *Бакушев М.А.* Новые исследования Змейского поселения кобанской культуры // Археологическое наследие: материалы и интерпретации. Вып. 2. Владикавказ: Институт истории и археологии РСО-Алания, 2021. С. 9–42.

Белинский, Дударев 2015 – *Белинский А.Б., Дударев С.Л.* Могильник Клин-Яр – III и его место среди древностей Кавказа и Юго-Восточной Европы начала раннего железа. М.–Ставрополь: Дизайн-студия, 2015. 446 с.

Белинский с соавт. 2009 – *Белинский А.Б., Коробов Д.С., Райнхольд С.* Ландшафтная археология на Северном Кавказе: первые результаты исследования предгорного ландшафта Кисловодска эпохи позднего бронзового – раннего железного века. // *Материалы по изучению историко-культурного наследия Северного Кавказа.* Вып. IX. Ставрополь: Наследие, 2009. С. 177–220.

Березин 2004 – *Березин Я.Б.* Раскопки Грушевского городища под г. Ставрополем в 1995 г. // *МИАСК.* Вып.4. Армавир: ЦАИ АГПУ, 2004. С. 108–124.

Березин 2023 – *Березин Я.Б.* Миниатюрные сосуды из окрестностей сел. Терезе (КЧР) // *Вопросы древней и средневековой археологии Северного Кавказа и прилегающих территорий, Из истории культуры народов Северного Кавказа.* Вып. 16. Ставрополь–М.: Печатный Двор, 2023. С. 182–189.

Деопик Крупнов 1961 – *Деопик Д.В., Крупнов Е.И.* Змейское поселение кобанской культуры // *Археологические раскопки в районе станицы Змейской.* МАДИСО. Т. 1. Орджоникидзе: Северо-Осетинское книжное изд-во, 1961. С. 11–36.

Доценко с соавт. 2013 – *Доценко И.В., Нарожный Е.И., Соков П.В.* Охранно-спасательные исследования на трассе федеральной объездной автодороги вокруг г. Нальчик и с. Чегем II в Кабардино-Балкарии // *АО 2010 года.* М.: Наука, 2013. С. 174–177.

Дударев 2004 – *Дударев С.Л.* Белореченский 2-ой могильник – памятник эпохи раннего железа Кавказских Минеральных Вод // *МИАСК.* Вып. 3. Армавир: ЦАИ АГПУ, 2004. С. 16–100.

Каменецкий 2011 – *Каменецкий И.С.* История изучения меотов. М.: Таус, 2011. 384 с.  
Ковалевская 1984 – *Ковалевская В.Б.* Кавказ и аланы. Века и народы. М.: Наука: Главная редакция восточной литературы, 1984. 192 с.

Козенкова 2001 – *Козенкова В.И.* Поселок – убежище кобанской культуры у аула Сержень-Юрт в Чечне как исторический источник. М.: Наука, 2001. 198 с.

Козенкова 2017 – *Козенкова В.И.* Специфика духовного мира кобанских племен. М: ИА РАН, 2017. 114 с.

Козенкова 1982 – *Козенкова В.И.* Типология и хронологическая классификация предметов кобанской культуры. Восточный вариант. М.: Наука, 1982. 176 с.

Крупнов 1941 – *Крупнов Е.И.* Археологические памятники Ассинского ущелья // *Труды ГИМ.* Вып. 12. М., 1941. С. 157–198.

Крупнов 1960 – *Крупнов Е.И.* Древняя история Северного Кавказа. М.: Изд-во АН СССР, 1960. 520 с.

Крупнов 1949 – *Крупнов Е.И.* К вопросу о поселениях скифского времени на Северном Кавказе // *КСИИМК.* Вып. XXIV. М.–Л.: Изд-во АН СССР, 1949. С. 27–41.

Мокрушин, Нарожный 2021 – *Мокрушин В.Р., Нарожный Е.И.* Новые археологические материалы из раскопок поселения Кишпек II (Кабардино-Балкария) // *МИАСК.* Вып. 19. Армавир-Карачаевск, 2021. С. 7–18.

Мокрушин, Нарожный 2020 – *Мокрушин В.Р., Нарожный Е.И.* Хозяйственный комплекс в центральной части поселения Кишпек – 2 // *МИАСК.* Вып. 18. Армавир–Краснодар, 2020. С. 129–141.

Мошинский 2006 – *Мошинский А.П.* Древности горной Дигории VII–IV вв. до н.э. Труды ГИМ. Вып. 154. М., 2006. 298 с.

Трубникова 1950 – *Трубникова Н.В.* Керамика Нестеровского поселения // *Известия Грозненского областного института и музея краеведения.* Вып. 2–3. Грозный: Областное книжное изд-во, 1950. С. 16–24.

Уварова 1900 – *Уварова П.С.* Могильники Северного Кавказа. Материалы по археологии Кавказа. Вып. VIII. М., 1900. 381 с.

Renhold u. a. 2017 – *Sabine Renhold, Dmitrij S. Korobov, Andrej B. Beliskij.* Landshaft sarchaologieim Nordkaukasus. Archaologie in eurasion. Band 38. Berlin, 2017. 452 s. (на немецком).

## References

- BAKUSHEV M.A. Novye issledovaniya Zmejskogo poseleniya kobanskoj kultury [New studies of the Zmejskoe settlement of the Koban culture]. IN: Arheologicheskoe nasledie: materialy i interpretacii. [Archaeological Heritage: Materials and Interpretations], issue 2, Vladikavkaz: Institute of History and Archeology of RSO-Alania, 2021. Pp. 9–42. (In Russian)
- BELINSKY A.B., DUDAREV S.L. Mogilnik Klin-Yar – III i ego mesto sredidrevnostej Kavkazaj Yugo-Vostochnoj Evropy nachala rannego zheleza [The Klin-Yar-III burial ground and its place among the antiquities of the Caucasus and Southeastern Europe of the Early Iron Age]. M.–Stavropol: Design studio, 2015. 446 c. (In Russian)
- BELINSKY A.B., KOROBV D.S., REINHOLD S. Landshaftnaya arheologiya na Severnom Kavkaze: pervye rezul'taty issledovaniya predgornogo landshafta Kislovodska epohi pozdnego bronzovogo – rannego zheleznoogo veka [Landscape archaeology in the North Caucasus: the first results of the study of the foothill landscape of Kislovodsk of the Late Bronze – Early Iron Age]. IN: Materialy po izucheniyu istoriko-kulturnogo naslediya Severnogo Kavkaza [Materials on the study of the historical and cultural heritage of the North Caucasus]. Vol. IX. Stavropol: Heritage, 2009. Pp. 177–220. (In Russian)
- BEREZIN YA.B. Raskopki Grushevskogorodishcha pod g. Stavropolem v 1995 g. [Excavations of the Grushevsky settlement near Stavropol in 1995]. IN: MIASK, issue 4. Armavir: TSAI AGPU, 2004. Pp. 108–124. (In Russian)
- BEREZIN YA.B. Miniaturnye sosudy iz okrestnostej sel. Tereze (KChR) [Miniature vessels from the vicinity of villages Teresa (KCR)]. IN: Voprosy drevnej i srednevekovoj arheologii Severnogo Kavkaza i prilgayushch ih territorij, Iz istorii kul'tury narodov Severnogo Kavkaza [Questions of ancient and medieval archeology of the North Caucasus and adjacent territories, From the Cultural History of the peoples of the North Caucasus]. Vol. 16. Stavropol–M.: Printing Yard, 2023. Pp. 182–189. (In Russian)
- DEOPIK D.V., KRUPNOV E.I. Zmejskoe poselenie kobanskoj kultury [The Zmejskaya settlement of the Koban culture]. IN: Arheologicheskie raskopki v rajone stanicy Zmejskoj [Archaeological excavations in the area of the village of Zmejskaya]. MADISO. Vol. 1. Ordzhonikidze: North Ossetian Book Publishing House, 1961. Pp. 11–36. (In Russian)
- DOTSENKO I.V., NAROZHNY E.I., SOKOV P.V. Ohranno-spatatelnye issledovaniya na trasse federalnoj obezdnaj avtodorogi vokrug g. Nalchik i s. Chegem II v Kabardino-Balkarii [Security and rescue studies on the highway of the federal bypass highway around Nalchik and the village of Chegem II in Kabardino-Balkaria]. IN: JSC 2010 goda, M.: Nauka, 2013. Pp. 174–177. (In Russian)
- DUDAREV S.L. 2-oj mogilnik – pamyatnik epohi rannego zheleza Kavkazskih Mineralnyh Vod [Belorechensky 2nd burial ground – monument of the Early Iron age of Kavkaz Mineral Waters]. IN: MIASK, issue 3, Armavir: TSAI AGPU, 2004. Pp. 16–100. (In Russian)
- KAMENETSKY I.S. Kameneckij I.S. Istoriya izucheniya meotov [The history of the study of meats]. M.: Taus, 2011. 384 p. (In Russian)
- KOVALEVSKAYA V.B. Kavkaz i alany. Veka i narody [The Caucasus and the Alans. Centuries and peoples]. M.: Science: Glavnaya redakciya vostochnoj literatury [The main editorial office of Oriental literature], 1984. 192 p. (In Russian)
- KOZENKOVA V.I. Poselok – ubezhishche kobanskoj kultury u aula Serzhen-Yurt v Chechne kak istoricheskij istochnik [Village – refuge of Koban culture near the village of Serzhen-Yurt in Chechnya as a historical source]. M.: The science, 2001. 198 p. (In Russian)
- KOZENKOVA V.I. Specifika duhovnogo mira kobanskih plemen [The specifics of the spiritual world of the Koban tribes]. Moscow: IA RAS, 2017. 114 p. (In Russian)
- KOZENKOVA V.I. Tipologiya i hronologicheskaya klassifikaciya predmetov kobanskoj kul'tury. Vostochnyj variant [Typology and chronological classification of the subjects of the Koban culture. The Eastern version]. M.: Science, 1982. 176 p. (In Russian)
- KRUPNOV E.I. Arheologicheskie pamyatniki Assinskogo ushchelya [Archaeological monuments of the Assinsky gorge]. IN: Trudy GIM [Proceedings of the GIM], issue 12, M., 1941. Pp. 157–198. (In Russian)
- KRUPNOV E.I. Drevnyaya istoriya Severnogo Kavkaza [Ancient history of the North Caucasus]. Moscow: Izd-vo AN SSSR [Publishing House of the USSR Academy of Sciences], 1960. 520 p. (In Russian)
- KRUPNOV E.I. K voprosu o poseleniyah skifskogo vremeni na Severnom Kavkaze [On the question of settlements of the Scythian time in the North Caucasus].

IN: KSIIMK, issue. XXIV, M: L: Izd-vo AN SSSR [Publishing House of the USSR Academy of Sciences], 1949. Pp. 27–41 (In Russian)

MOKRUSHIN V.R., NAROZHNY E.I. Novye arheologicheskie materialy iz raskopok poseleniya Kishpek II (Kabardino-Balkariya) [New archaeological materials from the excavations of the settlement of Kishpek II (Kabardino-Balkaria)]. IN: MIASK, issue 19, Armavir-Karachayevsk, 2021. Pp. 7–18. (In Russian)

MOKRUSHIN V.R. NAROZHNY E.I. Hozyajstvennyj kompleks v centralnojchastiposeleniyaKishpek – 2 [Economic complex in the central part of the settlement of Kishpek – 2]. IN: MIASK, issue 18, Armavir–Krasnodar, 2020. Pp. 129–141. (In Russian)

MOSHINSKY A.P. Drevnosti gornoj Digorii VII–IV vv. do n.e. [Antiquities of the mountain Digoria of the VII–IV centuries BC.]. IN: Trudy GIM, [Proceedings of the GIM], issue 154. M., 2006. 298 p. (In Russian)

TRUBNIKOVA N.V. Keramika Nesterovskogo poseleniya [Ceramics of the Nesterovsky settlement]. IN: Izvestiya Groznenskogo oblastnogo instituta i muzeya kraevedeniya [News of the Grozny Regional Institute and Museum of Local Lore], issue 2–3, Grozny: Regional Book Publishing house, 1950. P. 16–24 (In Russian)

UVAROVA P.S. Mogilniki Severnogo Kavkaza. Materialy po arheologii Kavkaza [Burial grounds of the North Caucasus. Materials on the archeology of the Caucasus]. Vol. VIII. M., 1900, 381 p. (In Russian)

RENHOLD SABINE, KOROBOV DMITRIJ S., BELISKIJ ANDREJ B. Landscape archaeology in the North Caucasus. IN: Archäologie in eurasien. Volume 38, Berlin, 2017. 453 p. (in German)

#### **Информация об авторе**

**Я.Б. Березин** – научный сотрудник отдела фондов и экспозиции НИИ и Музея антропологии Московского государственного университета.

#### **Information about the author**

**Y.B. Berezin** – Researcher at the Funds and Exposition Department of the Research Institute and the Museum of Anthropology Moscow State University.

Статья поступила в редакцию 01.03.2024; одобрена после рецензирования 19.03.2024; принята к публикации 29.03.2024.

The article was submitted 01.03.2024; approved after reviewing 19.03.2024; accepted for publication 29.03.2024.